

创恒 • Truhigh

High Vision

软件安装规范

山东创恒科技发展有限公司





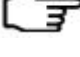
声 明

- 严禁转载本手册的部分或全部内容。
- 在不经预告和联系的情况下，本手册的内容有可能发生变更，请谅解。
- 本手册所记载的内容，不排除有误记或遗漏的可能性。如对本手册内容有疑问，请与我公司联系，联系邮箱：truhigh@truhigh.com。

商 标

创恒、Truhigh、HighVision 等均是山东创恒科技发展有限公司注册商标，拥有商标的所有权。未经山东创恒科技发展有限公司的书面授权，任何个人及企业不得擅自使用上述商标。对于非法使用我司商标的行为，我司将保留依法追究行为人及企业的法律责任的权利。

文档标志符定义

| | |
|---|--|
|  | <p>警告：标示有可能导致人身伤亡或设备损坏的信息。</p> <p>WARNING: Indicates information that a potentially hazardous situation which, if not avoided, could result in serious injury or death.</p> |
|  | <p>电击危险：标示有可能产生电击危险的信息。</p> <p>RISK OF ELECTRICAL SHOCK: Indicates information that Potential shock hazard where HAZARDOUS LIVE voltages greater than 30V RMS, 42.4V peak, or 60V DC may be accessible.</p> |
|  | <p>防止静电：标示防止静电损坏设备的信息。</p> <p>ESD HAZARD: Indicates information that Danger of an electro-static discharge to which equipment may be sensitive. Observe precautions for handling electrostatic sensitive devices</p> |
|  | <p>注意：提醒需要特别注意的信息。</p> <p>ATTENTION: Identifies information that requires special consideration.</p> |
|  | <p>提示：标记对用户的建议或提示。</p> <p>TIP: Identifies advice or hints for the user.</p> |

目 录

| | |
|----------------------------|----|
| HighVision 软件安装规范 | 1 |
| 1 软件安装运行环境 | 1 |
| 1.1 硬件配置要求 | 1 |
| 1.2 软件配置要求 | 1 |
| 1.3 操作系统补充配置 | 2 |
| 2 软件安装 | 3 |
| 2.1 安装 HighVision 软件 | 3 |
| 2.2 安装正确性检查 | 8 |
| 3 软件卸载 | 10 |
| 4 软件升级与修复 | 11 |
| 4.1 软件升级 | 11 |
| 4.2 软件修复 | 11 |
| 5 资料版本说明 | 12 |
| 6 附录 | 13 |
| 6.1 安装 MySQL | 13 |
| 6.2 配置 MySQL | 14 |

HighVision 软件安装规范

1 软件安装运行环境

本章主要介绍 HighVision 的软件及硬件配置要求。

1.1 硬件配置要求

HighVision 的硬件配置要求如表 1-1 所示。

表 1-1 硬件配置要求

| 配置项 | 性能指标 |
|------|------------------------------|
| CPU | Inter Xeon W-2104（四核）3.20GHz |
| 内存 | ≥8G，Web 服务器≥16G |
| 主机硬盘 | 1TB |
| 显示器 | 液晶 22 寸 宽屏 |
| 网卡 | 1 块集成千兆网卡+2 块 INTEL 千兆单口网卡 |



提示：

为得到更好的画面效果，希望您的显卡配置能满足 Direct2D 技术的硬件要求：支持 DirectX 10 及以上版本，且使用 WDDM 1.1 或更高版本的驱动程序。

1.2 软件配置要求

HighVision 的软件配置要求如表 1-2 所示。

表 1-2 软件配置要求

| 配置项 | 操作系统名称 | 语言 | 配套补丁 | 操作系统类型 |
|--------|--|------|------|--------|
| 操作系统 | Windows 10 Enterprise 2019 LTSC | 中文简体 | - | 64 位 |
| | Windows 10 Enterprise 2021 LTSC | 中文简体 | - | 64 位 |
| | Windows Server 2019 Standard | 中文简体 | - | 64 位 |
| 控制系统软件 | GCS 系统软件 GCSContrix: V1.20.00.00-130912-M、V1.20.01.00-140702-M、V1.50.00.01-151118-M、V1.70.00.00-160929-M、V1.80.02.00-180817-M、V1.90.00.00-200925-M ● 如果 GCSContrix 和 HighVisionA 软件安装在不同的计算机，除以上版本外，还支持 GCSContrix V1.10.00.00-111213-C、V1.10.00.06-130411-C、V1.90.01.00-220216-M 或 V1.90.05.00-230301-M ● 如果 GCS 控制器和 SCADA 组态服务器处于不同网段，请选择 GCSContrix 的 V1.90.01.00 版本 | | | |

| 配置项 | 操作系统名称 | 语言 | 配套补丁 | 操作系统类型 |
|------|--|----|------|--------|
| 其他软件 | <ul style="list-style-type: none"> 办公软件：Microsoft Office 2021 中小型企业版（如使用报表，请选择 32 位 Office 软件） 防病毒软件：卡巴斯基防病毒软件 11.0.0.6499 标准版授权、主机安全卫士 VxD DefenderStd V1.30.00.00-20210812-M、VxD DefenderPro V2.00.00.00-20210812-M 视频软件：VxI Video V2.10.00.00-201224-M 高级报警管理软件：VxAAS V2.00.00.02-200717-M、V3.00.04.00-211218-M | | | |

备注：

- 1) 若用户需要使用 MySQL 数据库，请自行安装和配置，方法如附录所示。
- 2) 在执行 HighVision 软件安装前，都应先按照《操作系统安装指南》配置 Windows 操作系统。

1.3 操作系统补充配置

在安装 HighVision 之前，请确认操作系统中的配置项是否如下设置。

选择【控制面板/硬件和声音/声音】打开“声音”界面，在此界面中单击选中当前使用的扬声器，并单击“属性”，打开如下图所示界面，并勾选“禁用所有增强功能”后单击“确定”。

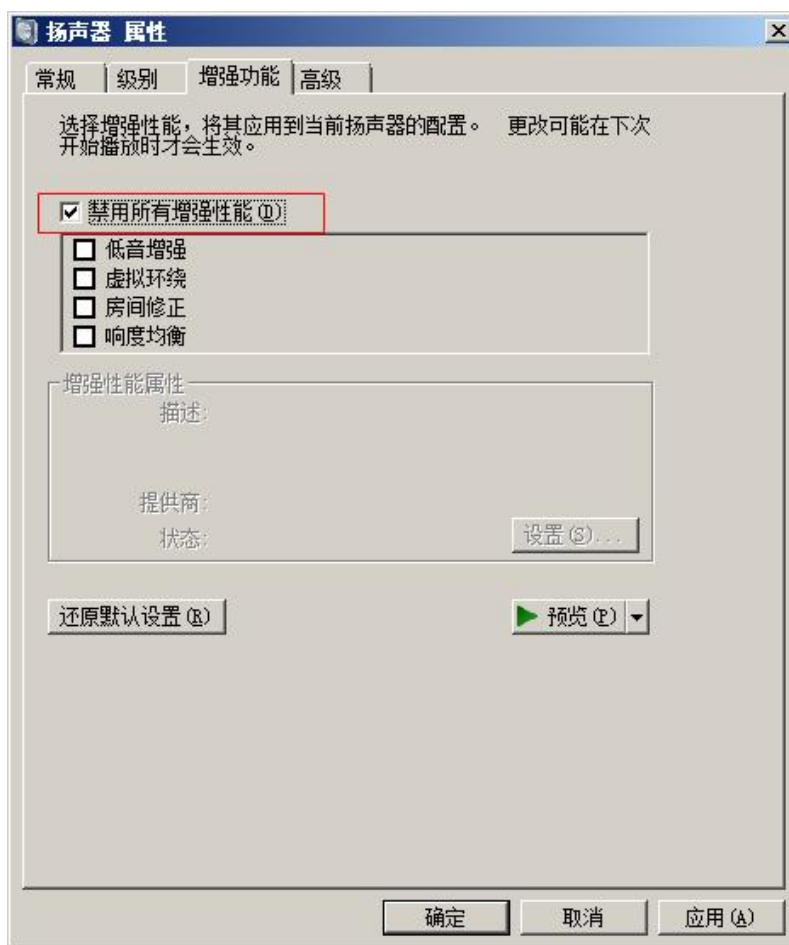


图 1-1 扬声器属性设置

2 软件安装

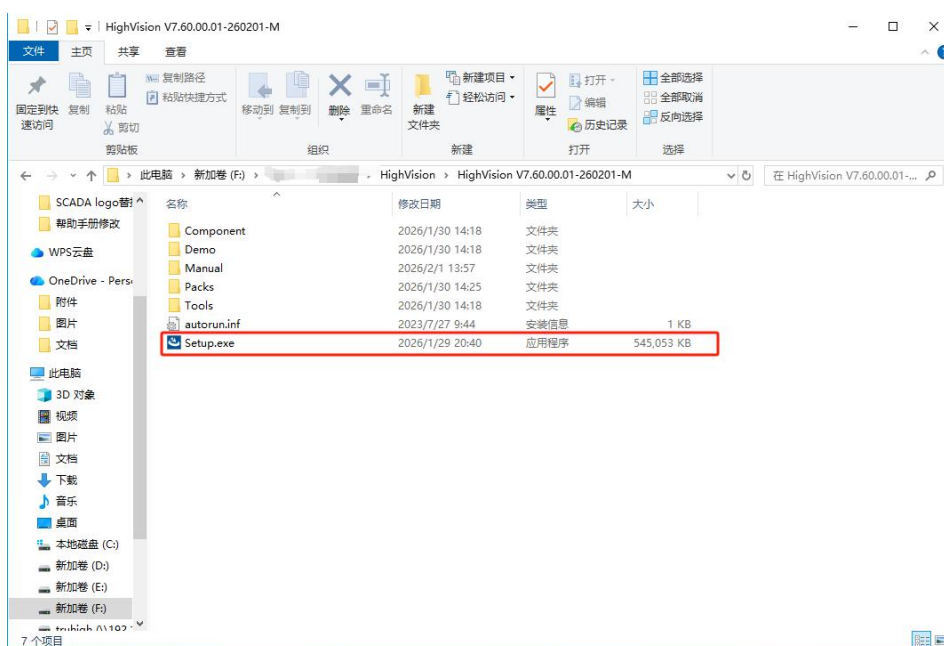
**注意：**

安装和使用 HighVision 的操作系统用户必须是同一个帐户，并且这个帐户应该属于某个管理员组。

请按照以下步骤安装系统软件。

2.1 安装 HighVision 软件

1. 打开解压 HighVision 安装包，双击“Setup.exe”应用程序，弹出如图 2-1 所示的“欢迎安装”界面。

**提示：**

在 Windows 10 操作系统中，如果双击安装程序没有反应，请右键单击安装程序并在右键菜单中选择“属性”，在弹出的“属性”界面下方勾选“解除锁定”复选框，单击“确定”后重新运行程序。



图 2-1 欢迎安装界面

2. 单击“下一步”，安装进入“许可证协议”的选择界面，如图 2-2 所示。



图 2-2 软件许可协议界面

- 单击“是”，进入“客户信息”安装界面，如图 2-3 所示。安装程序默认的“用户名”和“公司名称”分别是安装操作系统时注册的用户名和公司名称。



图 2-3 客户信息输入界面

- 输入用户名和公司名称后，单击“下一步”弹出如图 2-4 所示的对话框用来选择 SCADA 程序的安装路径。



图 2-4 选择安装位置界面

5. 单击“下一步”，弹出如图 2-5 所示的“选择组件”界面。



图 2-5 选择组件界面

根据实际需要选择是否安装 HighVision 功能组件（中控驱动组件）。

6. 选择需要安装的组件后，单击“下一步”，弹出如下所示设置组态数据库目录的对话框。



图 2-6 设置组态数据库目录

7. 单击“下一步”弹出如图 2-7 所示安装确认对话框。请阅读界面提示，如无异议单击“安装”按钮开始安装软件，界面上显示安装进度。

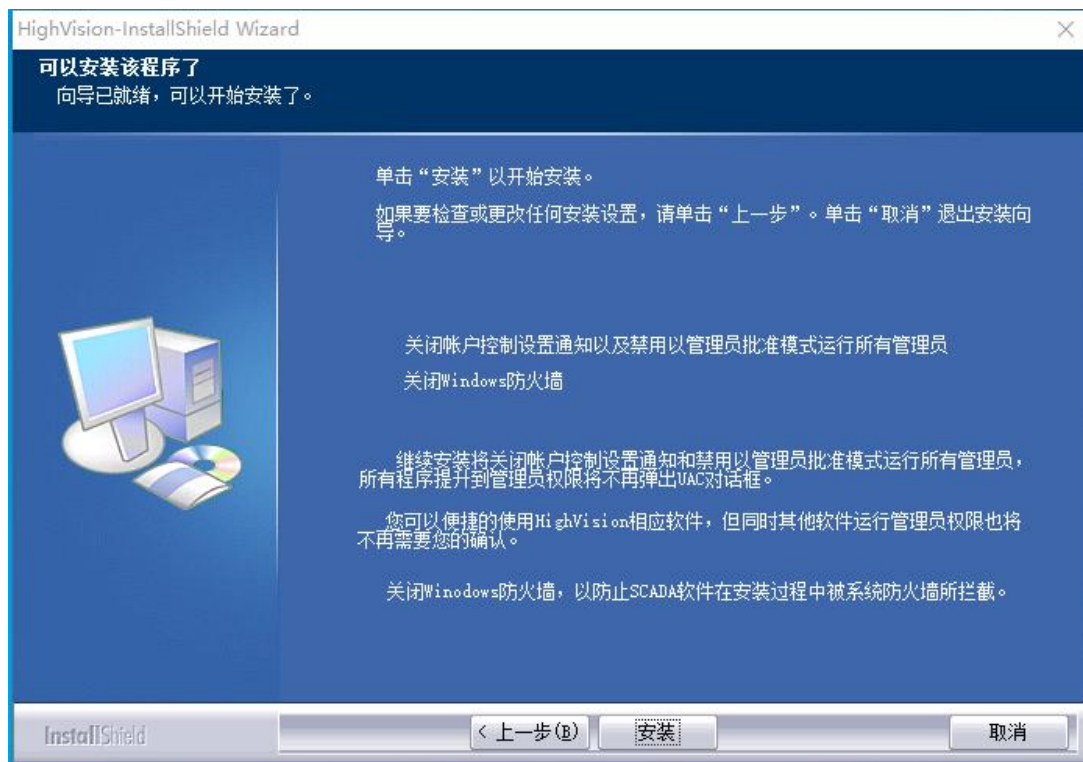


图 2-7 确认安装

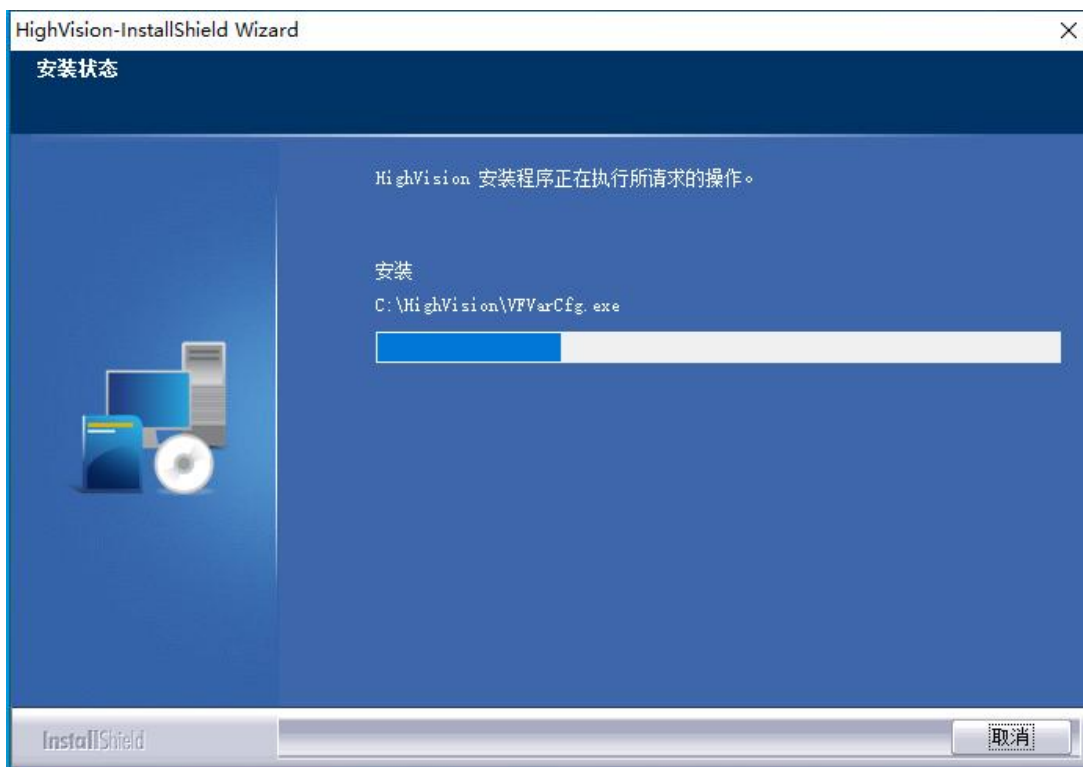


图 2-8 安装状态

8. 安装完成后，弹出如图 2-9 所示的重启计算机提示界面，选择立即重启，并点击“完成”，完成 HighVision 的安装。



图 2-9 重启计算机提示界面



提示：

为确保程序的正确运行，强烈建议先重新启动计算机。

2.2 安装正确性检查

HighVision 安装结束，重新启动计算机后，进行如下检查和初始配置。

1. 完成安装后，请将软件安装目录“C:\HighVision”加入防病毒软件的信任目录。
2. 安装 HighVision 功能组件后，安装完成后在桌面上自动创建的快捷图标有：HighVision 工程管理、HighVision 监控运行。
3. 如果是非组态服务器，需要通过如下操作设置组态服务器：
选择菜单命令“开始 > HighVision > 系统工具 > 系统全局选项”，在弹出的对话框中，设置组态服务器地址（组态服务器的信息网地址），如图 2-9 所示。



提示：

- 您只能在组态服务器上打开工程管理软件并进行工程组态操作。
- VFSetup 界面的详细说明请参见《工程管理软件使用手册》“全局设置”章节的内容。
- 当关闭如图 2-9 所示的 VFSetup 界面时，可能会弹出“程序兼容性助手”界面，选择“这个程序已经正确安装”即可。

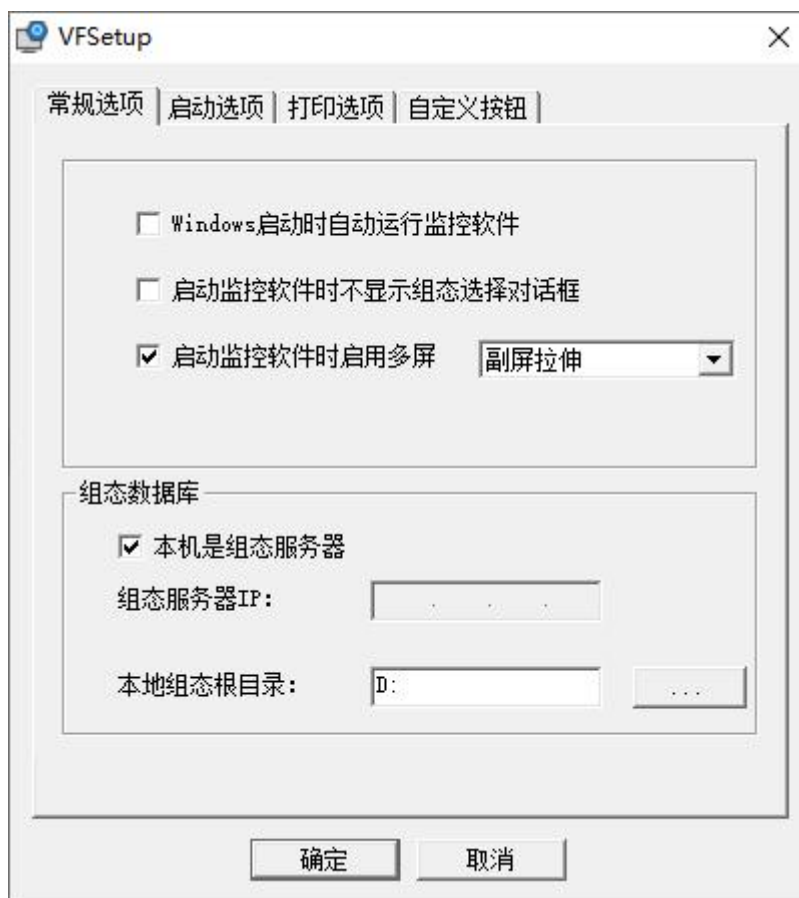


图 2-9 组态服务器设置

4. 如果是 Windows Server 系统，如 Windows Server 2019 Standard，请双击运行安装包中的 DEPSetting.bat 批处理文件（默认路径为\Tools\ComputerSettings\DEP\），设置“数据执行保护”为“仅为基本 Windows 程序和服务启用 DEP（T）”。

检查方法：选择“开始 > 控制面板 > 系统和安全 > 系统”，单击“系统”页面左侧的“高级系统设置”，在弹出的“系统属性”界面中选择“高级”页签，在“性能”窗口中单击“设置”按钮，在弹出的“性能选项”对话框选择“数据执行保护”，检查设置项是否符合要求。

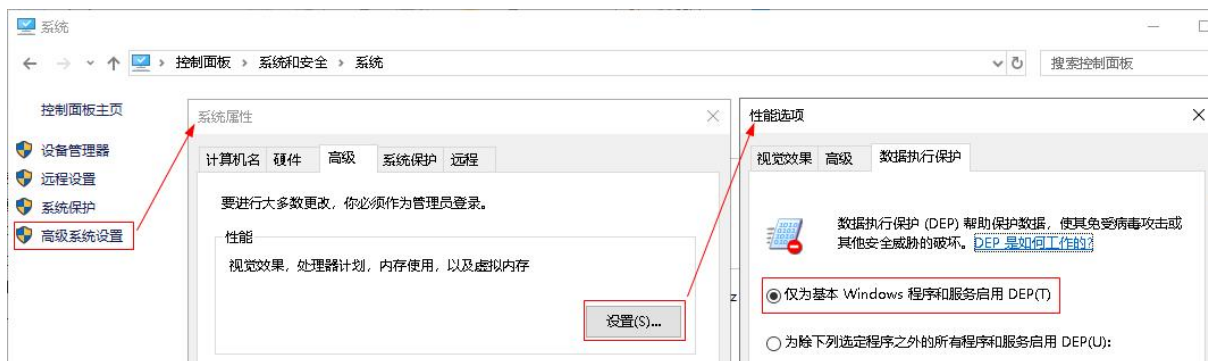


图 2-10 数据执行保护设置

3 软件卸载

根据以下步骤，卸载 HighVision 软件：

1. 选择“开始 > Windows 系统 > 控制面板 > 程序 > 程序与功能”，打开“卸载或更改程序”窗口，在程序列表中选择“HighVision”，单击“卸载”命令，弹出如下图所示的卸载确认提示框。

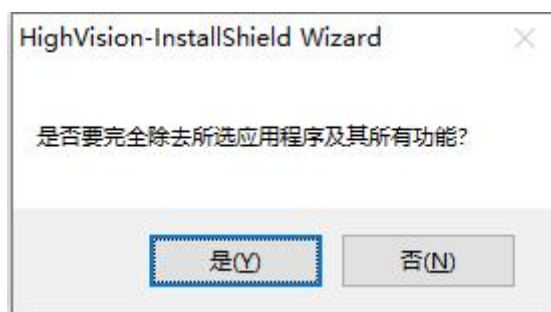


图 3-1 卸载确认提示框

2. 单击“是”，在弹出的界面中选择需要卸载的组件，并单击“下一步”。
3. 卸载程序将自动检测是否有程序正在运行，并提示卸载前关闭程序。



提示：

在卸载过程中如果只有后台程序未关闭，则弹出图 3-2 所示的提示，选择 OK 继续卸载程序，选择 CANCEL 退出卸载程序。

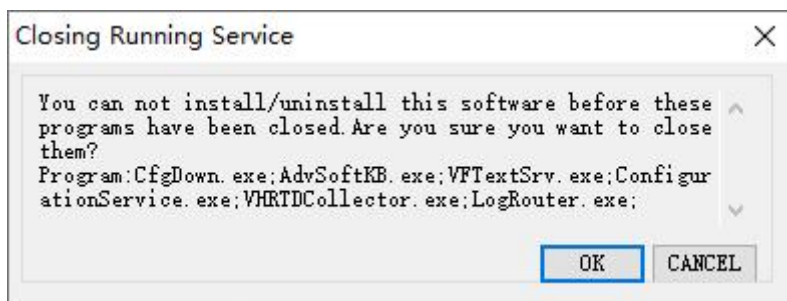


图 3-2 未关闭后台程序提示

4. 卸载结束后，弹出重启提示框，请重启计算机。

4 软件升级与修复

4.1 软件升级

当需要将已安装的低版本 HighVision 升级到高版本时，请按以下步骤操作：

1. 备份文件。步骤请参见《工程管理软件使用手册》的“备份工程”章节。
2. 卸载低版本软件，步骤请参见“软件卸载”。
3. 如果安装的低版本软件为 V2.00.00.00 版本（含 Web 服务组件），请按以下步骤操作；如果此前未安装 Web 服务组件，可跳过本步骤。
 - 1) 通过开始菜单打开【开始/Windows 管理工具/控制面板/程序/程序和功能】，通过“卸载或更改程序”页面卸载 Web 组件平台 ADP（如已卸载请忽略）、辅助组件 Erlang OTP 21、组件服务器 RabbitMQ Server 和数据库 PostgreSQL 软件。
 - 2) 完成卸载后，在安装 Web 服务组件的计算机上，手动删除以下路径的文件：
（部分文件可能为隐藏文件，检查前请在文件夹选项中修改隐藏文件的显示设置）
 - “C:\Users\[username]\” 目录下的文件 “.erlang.cookie” 和以 “.pg” 开头的 ADDR 文件及文本文档，如下图所示。（[username]通常为 Administrator）





| | | | |
|---|-----------------|-----------|------|
|  .erlang.cookie | 2020/10/31 0:00 | COOKIE 文件 | 1 KB |
|  .pgAdmin4.1057243102.addr | 2021/5/19 11:13 | ADDR 文件 | 1 KB |
|  .pgAdmin4.1057243102 | 2021/5/21 14:09 | 文本文档 | 9 KB |
|  .pgAdmin4.startup | 2021/5/19 11:13 | 文本文档 | 2 KB |

图 4-1 需要删除的文件

- “C:\Users\[username]\AppData\Roaming\” 目录下的文件夹 pgAdmin 和 RabbitMQ。
 - 卸载组件服务器 RabbitMQ Server 后 C 盘目录下的残留文件夹 RabbitMq。
 - 卸载数据库 PostgreSQL 后 “C:\Program Files\” 目录下的残留文件夹 PostgreSQL。
4. 重启计算机。
 5. 安装高版本软件，步骤请参见“软件安装”。
- 如果安装失败，请备份 HighVision 安装目录下需要保留的文件，然后在安装包“Tools\Uninstall\”目录下找到 UninstallTools.exe 并双击，打开卸载清理工具页面，使用界面按钮清理安装路径下的残留文件，清理完成后重新运行安装程序。

4.2 软件修复

当需要对同一版本 HighVision 软件进行修复时，可以通过以下步骤：

- 1) 双击运行安装程序，弹出图 4-2 所示的“安装维护”界面中，选择“修改”。



图 4-2 安装维护界面

2) 在弹出的组件选择框中选择安装的组件，并如“2 软件安装”进行安装直到弹出如下图所示的“Closing Running Service”提示框。已安装但在修复时未勾选的组件将不升级也不卸载。

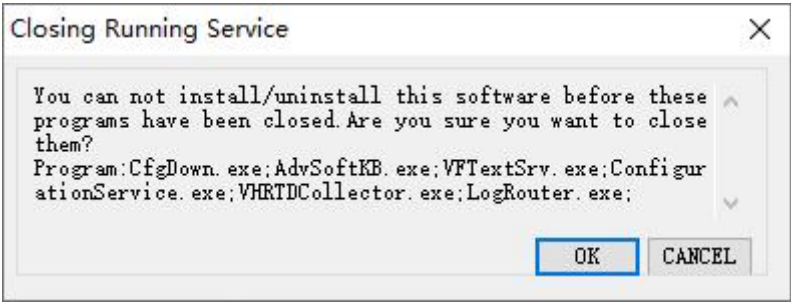


图 4-3 关闭进程提示对话框

3) 单击“OK”后继续进行安装，直至安装完成，完成后根据提示重启计算机。

5 资料版本说明

表 5-1 版本升级更改一览表

| 资料版本号 | 适用软件版本 | 更改说明 |
|-----------------|------------------------------|----------------------|
| V2.7 (20221220) | HighVision V5.50.00.00 及以上版本 | 补充软件安装提示，删除 Web 端配置 |
| V2.8 (20230411) | HighVision V5.50.01.00 及以上版本 | 修改软件配置要求，根据软件修改截图和描述 |

| 资料版本号 | 适用软件版本 | 更改说明 |
|----------------|------------------------------|---|
| V2.9（20230629） | HighVision V5.50.02.00 及以上版本 | 修改 DEPSSetting.bat 批处理文件所在路径，新增 ODBC 版本要求 |
| V3.0（20231122） | HighVision V5.50.03.00 及以上版本 | 更新截图、勘误 |

6 附录

6.1 安装 MySQL



提示：

- 请根据 MySQL 数据库的版本兼容性确定 ODBC 版本。HighVision 仅支持 32 位操作系统的 ODBC，默认自带的 ODBC 版本为 3.51，支持 3.51、5.1、5.2、5.2 ANSI、5.2 Unicode、5.3 ANSI、5.3 Unicode、8.0 ANSI、8.0 Unicode 及自定义版本。
- 当您使用 3.51 以上高版本 ODBC 时，若安装高版本 ODBC 失败，请先根据该版本 ODBC 安装对应的 VC 运行环境（vc_redist.x86.exe）。

若曾经安装过 MySQL 软件，则在重装前，必须确保安装目录下无历史遗留文件。

安装 MySQL 时，除以下两处设置外都默认安装：

- 将字符集设置为 gbk，如图 6-1 所示。

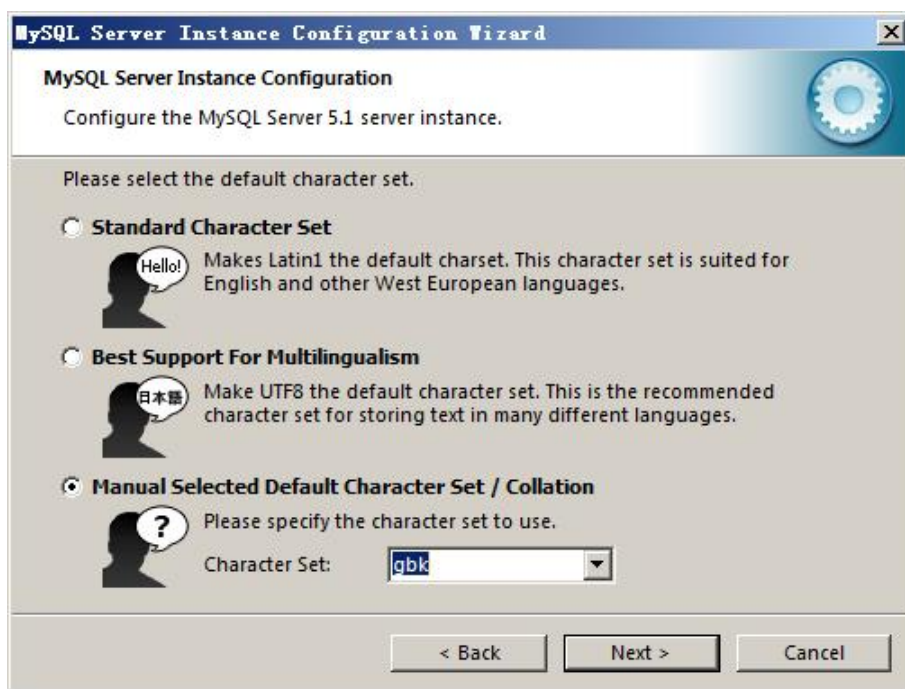


图 6-1 设置字符集

- 取消勾选 “Modify Sercurity Settings”，如图 6-2 所示。



图 6-2 设置安全项

6.2 配置 MySQL

若使用远程 MySQL 数据库，即将 SupSOELite 软件接收的 SOE 数据保存到远程的 MySQL 数据库中，则需要将 MySQL 数据库设置成支持远程，具体步骤如下：

1. 将 HighVision 软件安装盘（默认 \Tools\SOETools\）中的 create_remote_user.bat 拷贝到 MySQL 安装目录（默认 C:\Program Files\MySQL\MySQL Server 5.1\）。
2. 右键单击 create_remote_user.bat，选择“以管理员身份运行”即可。